

ALUMNI



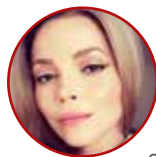
Il percorso di studi triennale in Servizio Sociale dell'Università di Padova, che prevede una parte di studio multidisciplinare ed una pratica data dall'esperienza di tirocinio, mi ha permesso di comprendere teoricamente e concretamente la professione dell'Assistente

Sociale e valutare se fosse adatta a me. Sentendola giusta per me, ho deciso di proseguire gli studi attraverso la laurea magistrale in Scienze del Servizio Sociale, sempre a Padova, per dare maggiore completezza al mio percorso formativo.

Le competenze acquisite in questi cinque anni mi hanno permesso di superare senza difficoltà l'Esame di Stato abilitante per la professione e successivamente di accedere ai concorsi pubblici, entrando nel mondo del lavoro circa sei mesi dopo il superamento dell'Esame di Stato.

Ho lavorato per 6 anni come assistente sociale occupandomi di varie fasce di popolazione, dalla tutela dei minori, alle problematiche degli anziani. Mantenendo la passione per lo studio e la formazione, ho conseguito prima un Master di II Livello e in seguito un Dottorato di Ricerca. Attualmente lavoro all'interno dell'Università, svolgendo attività di ricerca e didattica. Ho potuto sperimentare negli anni la versatilità di questa laurea che mi ha permesso di esprimere le mie diverse anime, concretizzando i miei desideri di realizzazione professionale.

Anna Dal Ben - Padova



Ho scelto di frequentare il Corso di Laurea Triennale in Servizio Sociale a Padova dopo aver ascoltato diversi riscontri positivi rispetto alla preparazione dei docenti e dopo aver verificato l'accessibilità della città attraverso una adeguata rete di trasporti pubblici, fondamentale

per me, che avevo scelto di fare la pendolare essendo mamma di un bambino ancora piccolo. La mia esperienza di studio è stata nel complesso molto positiva. Innanzitutto perché il corso mi ha fatto crescere come persona rimettendo in discussione la mia personalità, nonché le mie molteplici convinzioni, ben consolidate, verso vari aspetti della professione a cui aspiravo. A conclusione del corso di studio, a distanza di sette mesi dall'iscrizione all'Albo, sono riuscita ad ottenere il mio primo impiego in un Comune vicino al mio luogo di residenza, dopo due

Lidia Arhiliuc - Belluno



Ho deciso di iscrivermi al Corso di Laurea in Servizio Sociale, dopo un'esperienza di un anno di servizio civile, spinta da una gran voglia di cambiamento. Il Servizio Civile mi aveva permesso di vivere in prima persona le emozioni della relazione di aiuto in situazioni di fragilità e di maturare la consapevolezza che

questo corso fosse giusto per me.

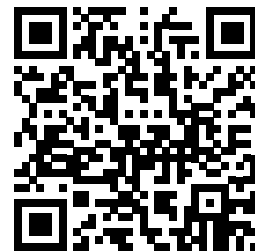
Oltre ai concetti appresi durante le lezioni frontali e i lavori di gruppo, l'esperienza per me più rilevante è stata quella del tirocinio, perché mi ha permesso di sperimentare concretamente le nozioni apprese in aula. Dopo il tirocinio presso il Servizio Tutela Minori ho scelto di approfondire tale area anche nella tesi di laurea che ho intitolato "La valutazione delle capacità genitoriali - L'assistente sociale e gli strumenti di valutazione". Laureata alla fine del 2011, ho conseguito l'abilitazione nel 2012, anno in cui mi sono iscritta all'albo professionale.

Poco dopo ho iniziato il mio percorso lavorativo presso una cooperativa sociale, inizialmente con un incarico presso una Casa di Riposo della mia provincia di residenza, come sostituzione di una maternità, per poi ricoprire altri incarichi. Lavoro presso questa cooperativa oramai da 7 anni ed ho avuto modo di accrescere le mie competenze ed esperienze spaziando dai servizi per i minori, a quelli per gli anziani. Inoltre, sempre per la cooperativa, coordino assieme alla Presidente le attività formative rivolte appunto alla nostra professione.

Michela Venzo - Vicenza

mesi dall'inizio di questo lavoro mi è stata affidata la gestione di un Comune di dimensioni più piccole e del suo Centro Servizi alla Persona. Durante la mia esperienza lavorativa ho avuto modo di confrontarmi con diversi colleghi che hanno scelto di studiare in altre università, e devo ammettere, con orgoglio e soddisfazione, di aver fatto la scelta giusta decidendo di frequentare il corso dell'Università di Padova.

SCANME



Scopri la nostra offerta formativa



UNIVERSITÀ
DEGLI STUDI
DI PADOVA



DIPARTIMENTO DI SCIENZE POLITICHE,
GIURIDICHE E STUDI INTERNAZIONALI

Per maggiori informazioni:
www.didattica.unipd.it
www.spgi.unipd.it

SPORTELLO TUTOR JUNIOR
Richiedi informazioni scrivendo a:
tutor.spgi@unipd.it

TUTOR SERVIZIO SOCIALE
frontoffice.serviziosociale.spgi@unipd.it



UNIVERSITÀ
DEGLI STUDI
DI PADOVA

Spogi

DIPARTIMENTO DI SCIENZE POLITICHE,
GIURIDICHE E STUDI INTERNAZIONALI



CORSO DI LAUREA TRIENNALE IN SERVIZIO SOCIALE

Classe delle lauree in Servizio sociale L-39

CHI È L'ASSISTENTE SOCIALE?

La professione di Assistente Sociale è nata, a livello internazionale, indicativamente nella prima metà del XIX secolo, per **aiutare persone, famiglie e gruppi a sostenere e superare i complessi problemi sociali individuali e collettivi generati dalle trasformazioni della società**. In Italia, nell'immediato secondo dopoguerra, si scorge la potenzialità di questa figura professionale per poter aiutare i cittadini a riprendersi dai pesanti danni lasciati dall'evento bellico. In quegli anni vengono costituite le prime scuole di servizio sociale e l'Assistente Sociale inizia ad inserirsi in modo sempre più significativo all'interno dei servizi pubblici e privati che operano a sostegno delle persone svantaggiate.

Alla fine del secolo scorso la formazione dell'Assistente Sociale si sposta nelle università, riconoscendo la necessità di una formazione accademica per lo svolgimento di questa professione centrale per il benessere della cittadinanza. Più recentemente la professione, oltre a continuare nella propria **attività di sostegno alle persone svantaggiate e marginali**, sta assumendo nuove prospettive nell'ambito della **promozione del benessere**.

La formazione degli Assistenti Sociali è multidisciplinare e fornisce conoscenze teoriche, pratiche e deontologiche finalizzate all'acquisizione delle competenze necessarie per promuovere il cambiamento sociale, lo sviluppo, la coesione, l'emancipazione, l'*empowerment* e la valorizzazione delle persone. La professione, inoltre, si realizza seguendo i valori, principi e norme contenuti nel Codice Deontologico. Tra i principi fondamentali si trovano ad esempio: **rispetto, centralità, valore e dignità della persona; non giudizio e non discriminazione**.

DOVE LAVORA L'ASSISTENTE SOCIALE?

L'Assistente Sociale è una figura professionale che opera con **autonomia tecnico-professionale** e di giudizio in tutte le fasi dell'intervento per la **prevenzione, il sostegno ed il recupero** di persone, famiglie, gruppi e comunità in situazioni di bisogno e di disagio nonché nella **promozione** del benessere, e può svolgere **attività didattico-formative**. L'Assistente Sociale può operare in diversi contesti dei servizi alla persona nel settore pubblico, privato e del privato sociale. In queste organizzazioni e servizi l'Assistente Sociale svolge il proprio lavoro in collaborazione con altri professionisti (psicologici, medici, educatori, magistrati...).

Gli assistenti sociali costituiscono parte integrante dell'organico dei servizi sociali comunali e dei servizi sociali forniti dalle Aziende Socio Sanitarie, quali ad esempio il CF (Consultorio Familiare), il SERD-SERT (Servizio per le Tossicodipendenze e/o Dipendenze), i CSM (Centri di Salute Mentale), il Servizio Disabilità. La figura è presente altresì nei servizi di amministrazione della giustizia quali UEPE (Ufficio Esecuzione Penale Esterna) e USSM (Ufficio Servizio Sociale Minorile) e nelle case di riposo. L'Assistente Sociale opera inoltre negli Enti del Terzo Settore e può esercitare la professione in qualità di libero professionista.

IL PIANO DI STUDI



Diritto per i servizi sociali
Servizio sociale, luoghi, culture e identità
Sviluppi storici e fondamenti etico-deontologici del servizio sociale
Psicologia sociale applicata
Analisi dei contesti e dei legami sociali
Tecniche e metodologie del servizio sociale 1



Infanzia e servizi sociali
Modelli di organizzazione per i servizi sociali
Politiche del welfare sociale
Sociologia della famiglia
Tecniche e metodologie del servizio sociale 2
Pedagogia sociale e dell'inclusione
Idoneità di lingua

TIROCINIO



Statistica sociale
Marginalità sociale e discriminazione
Medicina sociale
Psicologia del ciclo di vita, della disabilità e della partecipazione
Tecniche e metodologie del servizio sociale 3
Laboratorio

ACCESSO ALLA LAUREA TRIENNALE

Il test d'ammissione è erogato dal Consorzio CISIA che consente di svolgere la prova al computer presso differenti sedi universitarie aderenti, dislocate nel territorio nazionale. La prova per il corso di Servizio Sociale è nella modalità TOLC.

Tutti i dettagli circa le sedi aderenti, le modalità di svolgimento della prova di ammissione, oltre che le informazioni necessarie per la pre-immatricolazione e per l'immatricolazione saranno disponibili all'interno dell'avviso di ammissione consultabile dal sito www.unipd.it profilo "Future Matricole" → "Iscriversi".

E DOPO LA LAUREA?

Conseguito il Diploma di Laurea Triennale i laureati e le laureate possono accedere all'esame di stato abilitante allo svolgimento della professione, che consente l'iscrizione all'**Albo Professionale B**.

Il possesso della laurea nella classe L-39 consente inoltre di proseguire i propri studi nell'ambito del Servizio Sociale accedendo ai corsi della classe di laurea magistrale LM-87 in Servizio Sociale e Politiche Sociali, volti ad acquisire il titolo di Assistente Sociale Specialista e l'iscrizione all'**Albo Professionale A**, con competenze di programmazione, gestione e valutazione delle politiche e dei servizi sociali, a vari livelli territoriali.

